

Aux origines de la monnaie

Léo Dubal

contact: xponos@proton.me

Réf. hyperliens www.archaeometry.org/lapicide.pdf

dernière rev. +2025.01.10

L'invention de la monnaie peut être considérée comme dérivant du contexte géopolitique singulier provoqué par le double-coucher de soleil du **28 mai -584** au bord du fleuve Halys, à l'occasion duquel le roi Lydien Alyattes avait mis en scène la fin de la guerre Lydo-Mède. Concernant le niveau technologique à cette date, soulignons le remarquable savoir-faire des *lapicides* néo-babyloniens en matière de gravure des sceaux cylindres octogonaux de *crystal de roche*, et celui des forgerons lydiens en matière de métallurgie du *bronze dur*. Des poids calibrés *ovales* appelés *statères* & *fractions* étaient déjà en usage (certains, certifiés, présentaient même un avers strié et deux poinçons en creux au revers). Comme flans, à défaut de mieux, le choix s'est principalement porté sur les *tritès* d'électrum de 4,75 gr et de \varnothing 12 mm.

1. Etat de l'art des sceaux-cylindres de prestige

La gravure d'un sceau-cylindre épigraphique requiert des compétences particulières : caractères et motifs doivent être inversés, gravés en négatif. L'existence de sceaux cylindres néo-babyloniens en pierre *aussi dure que le cristal de roche* démontre que les lapicides parvenaient à graver des matériaux sensiblement plus durs que leurs outils les plus durs.



On remarque que pour effectuer une calligraphie précise, le cylindre octogonal est préféré à l'arrondi. En d'autres termes, pour les inscriptions, le lapicide utilise des bandes verticales.

2. Les premières séries de pièces de monnaie épigraphique.

VALVET, écrit de droite à gauche, en Lydien, signifie *lion*. C'est le nom du roi, appelé ALYATTES par les Grecs. Sur des Trité d'Electrum, ce roi fit frapper des *cartes de prestige* avec le plus haut degré de redondance icono-épigraphique !



Ces deux avers (avec lion rugissant [droit](#) & [gauche](#)) que nous avons sélectionnés ont vraisemblablement été frappés sur le même coin. Leur superposition (Photoshop) met en évidence la parfaite coïncidence des détails, et permet la reconstruction virtuelle du coin *rectangulaire* & ses supposées huit bandes verticales.

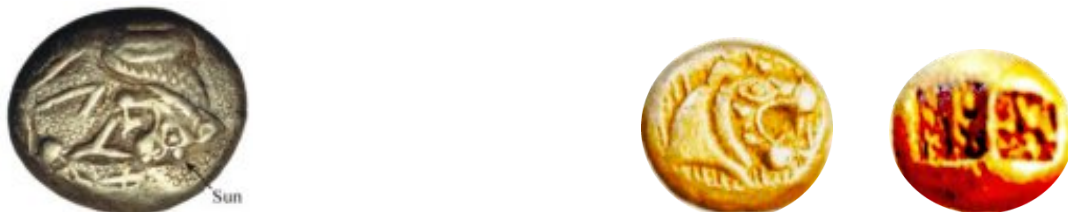


Si, d'après nos recherches, seules ces deux avers témoignent d'une *frappe de flans ovales sur coin rectangulaire*, d'autres pièces suggèrent elles aussi cette pratique. La référence à KYKALIM, l'ancêtre de VALVET, pris entre les deux lions rugissants [droit](#) & [gauche](#), illustre les tentatives de *légitimation des ambitions impériales* du petit fils. Ici, *KYKALIM est le message*. Ce n'est plus simplement une carte de prestige, mais la première frappe d'un tract de propagande politique ...



La superposition des protomés de sangliers milésiens est, elle, l'œuvre de [Rudolf HILBERT](#).

La pièce, qui a suggéré à [Göran HENRIKSSON](#) à formuler son interprétation du *disque sur l'œil du lion* comme représentation de l'éclipse de soleil du [-584.05.28.](#), est vraisemblablement une [contrefaçon](#) : les lettres A-L-Y (pour Alyattes), *écrites de gauche à droite*, ne sont pas lydienne mais manifestement grecques !



Un autre cas de contrefaçon est la petite pièce anépigraphique de 9 mm Ø. Un coin avers utilisé pour la frappe des poids certifiés milésiens *hecte* de 4,2 g a été recyclé en y surgravant l'iconographie lydienne (du lion rugissant et son soleil éclipsé sur le front).

3. L'éclipse de soleil qui date l'invention de la monnaie

L'éclipse de soleil prédite par THALES de Milet, le conseiller scientifique de VALVET, apparaît maintenant comme l'événement fondateur de la frappe de monnaie. Cette hypothèse est confortée par deux artefacts tardif du règne de Crésus : le [plus ancien coin de bronze dur](#) connu & son [tirage sur trité d'électrum](#). Le *soleil éclipsé* et les lions droit & gauche font place à un unique lion, droit, et son *soleil rayonnant*.



La figure gravée sur le coin est maintenant appairée au flan, succédant au choix inverse du [flan allongé](#) !



Inventer la monnaie a donc résulté de [la sagacité du premier homme de science, THALES](#), d'un roi avide de pouvoir, ALYATTES et de la mise en œuvre du savoir-faire cumulé de générations d'artisans talentueux, en particuliers, comme nous l'avons montré, les lapicides...